

ПРИНЯТО  
Педагогическим советом  
Протокол № 02  
От 26 октября 2020

УТВЕРЖДЕНО  
Приказ № 47 от 26.10.2020  
Директор \_\_\_\_\_Максимова М.Н.

**ПРОГРАММА РАЗВИТИЯ**  
**муниципального бюджетного учреждения**  
**дополнительного образования**  
**«Назиевская детская школа искусств**  
**на 2021-2025 годы**

## СОДЕРЖАНИЕ

<b>1. Паспорт Программы развития</b>	<b>3 стр.</b>
<b>2. Информационная справка об учреждении</b>	<b>6 стр.</b>
<b>3. Анализ образовательной деятельности</b>	<b>8 стр.</b>
3.1. Цели деятельности	8 стр.
3.2. Образовательные программы	8 стр.
3.3. Учебные планы	8 стр.
3.4. Структура управления	9 стр.
3.5. Организация образовательного процесса	11 стр.
3.6. Характеристика контингента учащихся	11 стр.
3.7. Творческая и культурно-просветительская деятельность	13 стр.
3.8. Кадровое обеспечение	16 стр.
3.9. Методическая работа, повышение квалификации работников	17 стр.
3.10. Материально-техническая база	18 стр.
3.11. Создание условий для безопасности жизни и здоровья участников образовательных отношений	20 стр.
3.12. Информационное обеспечение деятельности	21 стр.
3.13. Взаимодействие с образовательными и общественными организациями	21 стр.
<b>4. Заключительные положения</b>	<b>22 стр.</b>

**1. ПАСПОРТ ПРОГРАММЫ РАЗВИТИЯ**  
**МБУДО «Назиевская детская школа искусств» на 2021-2025 годы**

Наименование Программы	Программа развития муниципального бюджетного учреждения дополнительного образования «Назиевская детская школа искусств» на 2021-2025 годы
Нормативно правовая основа Программы	<ul style="list-style-type: none"> <li>- Конституция Российской Федерации;</li> <li>- Федеральный закон «Об образовании в Российской Федерации» от 29.12.2012 № 273-ФЗ;</li> <li>- Национальная доктрина образования Российской Федерации до 2025 года (утверждена Постановлением Правительства Российской Федерации от 04.10.2000 № 751);</li> <li>- Национальная стратегия действий в интересах детей на 2018 - 2027 г.г. (утверждена Указом Президента Российской Федерации от 29.05.2017 № 240);</li> <li>- Государственная программа Российской Федерации «Развитие образования на 2018 - 2025 г.г.» (утверждена Постановлением Правительства Российской Федерации от 26.12.2017 № 1642);</li> <li>- Федеральный закон «Об основных гарантиях прав ребенка в Российской Федерации» от 24.07.1998 № 328-ФЗ (редакция от 02.12.2013);</li> <li>- Устав МБУДО «Назиевская детская школа искусств».</li> </ul>
Разработчик Программы	Руководство МБУДО «Назиевская детская школа искусств»
Исполнители Программы	Руководство и педагогический коллектив МБУДО «Назиевская детская школа искусств»
Основные цели Программы	<ul style="list-style-type: none"> <li>- Повышение качества обучения и воспитания учащихся, формирование их компетенций в сферах культуры и искусства;</li> <li>- Выявление одаренных детей в области искусств, создание основы для сознательного выбора и последующего освоения ими профессиональных образовательных программ в сфере культуры и искусства.</li> </ul>
Основные задачи Программы	<ul style="list-style-type: none"> <li>- Совершенствование организационных форм и обновление содержания образовательного процесса в учреждении;</li> <li>- Развитие методической деятельности, совершенствование профессиональной компетентности педагогических работников;</li> <li>- Создание механизмов мотивации педагогических работников к повышению качества работы и непрерывному профессиональному развитию;</li> <li>- Создание условий для поддержки и развития творческой инициативы педагогических работников и учащихся;</li> <li>- Активизация творческой и культурно-просветительской деятельности учреждения;</li> <li>- Развитие материально-технической базы учреждения, улучшение условий обучения.</li> </ul>
Сроки реализации Программы	2021-2025 годы

<p>Этапы реализации Программы:</p> <p><u>1 этап</u> январь 2021 г. - декабрь 2021 г.</p> <p><u>2 этап</u> январь 2022 г. - декабрь 2024 г.</p> <p><u>3 этап</u> январь 2025 г. - декабрь 2025 г.</p>	<p>Создание условий для реализации поставленных целей и задач, конкретизация содержания работы на каждом этапе.</p> <p>Реализация поставленных задач, мониторинг Программы и ее корректировка.</p> <p>Анализ результатов выполнения Программы, оценка ее эффективности, определение целей, задач и направлений дальнейшего развития учреждения.</p>
<p>Источники финансирования Программы</p>	<ul style="list-style-type: none"> <li>- Средства бюджета Кировского муниципального района Ленинградской области (муниципальное задание и целевые субсидии);</li> <li>- Средства федерального и регионального бюджетов (целевые субсидии);</li> <li>- Внебюджетные средства учреждения.</li> </ul>
<p>Основные индикаторы реализации Программы</p>	<p><b>1. Результативность обучения учащихся:</b></p> <ul style="list-style-type: none"> <li>- Доля предпрофессиональных программ в области искусств не менее 25% от всех дополнительных общеобразовательных программ, реализуемых в учреждении;</li> <li>- Сохранность контингента в течение каждого учебного года не менее 90% от контингента учащихся;</li> <li>- Результативность промежуточной аттестации (учащиеся не имеют оценок за четверть «2» или «не аттестован») - не менее 90% от контингента учащихся;</li> <li>- Результативность итоговой аттестации (учащиеся сдают экзамены на «хорошо» и «отлично») - не менее 45% от общего количества выпускников;</li> <li>- Количество участников конкурсов, фестивалей, выставок различного уровня - не менее 10% от контингента учащихся;</li> <li>- Организация концертов и выставок в учреждении - не менее 5ти мероприятий в год;</li> </ul> <p><b>2. Формирование кадровой политики, способствующей инновационному развитию:</b></p> <ul style="list-style-type: none"> <li>- Укомплектованность квалифицированными педагогическими кадрами - 100%;</li> <li>- Удельный вес численности педагогических работников, проходящих повышение квалификации каждые 3 года - 100%;</li> <li>- Доля педагогических кадров с высшим профильным образованием - не менее 55%;</li> <li>- Доля педагогических работников, имеющих высшую и первую квалификационные категории - не менее 75%;</li> <li>- Доля педагогических работников в возрасте до 30 лет - не менее 15%;</li> <li>- Доля педагогических работников, прошедших профессиональную переподготовку за время реализации Программы - не менее 10%.</li> </ul>

	<p><b>3. Укрепление материально-технической базы:</b></p> <ul style="list-style-type: none"> <li>- Приобретение музыкальных инструментов и оборудования:</li> <li>- 4 пианино,</li> <li>- 3 гитары,</li> <li>- 1 гармоника,</li> <li>- 2 домры,</li> <li>- 1 интерактивная доска,</li> <li>- 1 мультимедийный проектор,</li> <li>- 1 ноутбук,</li> <li>- 1 компьютер,</li> <li>- 2 многофункциональных устройств,</li> <li>- 1 телевизор</li> </ul> <p><b>4. Обеспечение безопасности жизни и здоровья участников образовательных отношений:</b></p> <ul style="list-style-type: none"> <li>- Проведение для учащихся здоровьесберегающих профилактических мероприятий;</li> <li>- Своевременное выполнение предписаний контролирующих органов для обеспечения безопасности жизни и здоровья участников образовательных отношений.</li> </ul> <p><b>5. Внедрение новых информационных технологий:</b></p> <ul style="list-style-type: none"> <li>- Использование мультимедийного оборудования для занятий с учащимися;</li> <li>- Использование компьютерных технологий в культурно-просветительской деятельности учреждения;</li> <li>- Обеспечение широкого доступа населения к информационным ресурсам, содержащим информацию о деятельности учреждения, посредством размещения их на информационных стендах и на официальном сайте учреждения в сети Интернет.</li> </ul>
<p>Ожидаемые результаты реализации Программы</p>	<ul style="list-style-type: none"> <li>- Повышение качества обучения и воспитания обучающихся, формирование их компетенций в сферах искусства и культуры;</li> <li>- Выявление, поддержка и развитие одаренных детей, ориентирование их на дальнейшее профессиональное обучение;</li> <li>- Создание условий для удовлетворения разнообразных потребностей творчески одаренных детей;</li> <li>- Формирование у обучающихся способности к успешной социализации в обществе;</li> <li>- Достижение обучающимися высоких результатов при участии в конкурсах, фестивалях, смотрах различного уровня;</li> <li>- Повышение компетентности и профессионального мастерства педагогических работников; создание условий для повышения их квалификации и профессиональной переподготовки;</li> <li>- Использование информационных технологий в образовательном процессе;</li> <li>- Расширение сотрудничества с высшими и средними специальными учебными заведениями культуры и</li> </ul>

	искусства;
	<ul style="list-style-type: none"> <li>- Развитие материально-технической базы учреждения, улучшение условий обучения;</li> <li>- Оперативное и объективное информирование общественности о деятельности учреждения на официальном сайте учреждения в сети Интернет;</li> <li>- Повышение рейтинга учреждения.</li> </ul>
Контроль реализации Программы	Управление реализацией и корректировка Программы осуществляется руководством, Советом трудового коллектива и Педагогическим советом МБУДО «Назиевская детская школа искусств».

## **2. ИНФОРМАЦИОННАЯ СПРАВКА ОБ УЧРЕЖДЕНИИ**

Муниципальное бюджетное учреждение дополнительного образования «Назиевская детская школа искусств» создано в 1991 году решением исполнительного комитета Кировского городского совета народных депутатов Ленинградской области как Назийская детская музыкальная школа.

В устав школы внесены изменения и дополнения:

- муниципальное образовательное учреждение дополнительного образования для детей «Детская музыкальная школа» п. Назия передано из подчинения управления образования в подчинение управления культуры МО «Кировский район Ленинградской области» (распоряжение главы администрации МО «Кировский район Ленинградской области» от 02.07.2001 г. № 980; распоряжение управления образования от 28.09. 2001 г. № 313).

- муниципальное образовательное учреждение дополнительного образования для детей «Детская музыкальная школа» п. Назия переименовано в муниципальное образовательное учреждение дополнительного образования детей «Детская школа искусств» п. Назия (распоряжение управления культуры от 06.07.2005 года № 13 «О внесении изменений в Устав МОУДОД «ДМШ» п. Назия).

- муниципальное образовательное учреждение дополнительного образования детей «Детская школа искусств» п. Назия переименовано в муниципальное бюджетное образовательное учреждение дополнительного образования детей «Детская школа искусств» п. Назия.

искусств» п. Назия (распоряжение управления культуры администрации Кировский муниципальный район Ленинградской области от 04.07.2007 года № 18 «Об утверждении новой редакции Устава муниципального бюджетного учреждения дополнительного образования детей «Детская школа искусств» п. Назия).

- муниципальное бюджетное образовательное учреждение дополнительного образования детей «Детская школа искусств» п. Назия переименовано в муниципальное бюджетное учреждение дополнительного образования «Назиевская детская школа искусств» (распоряжение управления культуры администрации Кировского муниципального района Ленинградской области от 16 ноября 2015 года № 41 «О внесении изменений в наименование и утверждении новой редакции Устава муниципального бюджетного образовательного учреждения дополнительного образования детей «Детская школа искусств» п. Назия).

**Полное наименование Учреждения:** Муниципальное бюджетное учреждение дополнительного образования «Назиевская детская школа искусств».

**Официальное сокращенное наименование Учреждения:** МБУДО «Назиевская ДШИ».

Юридический адрес учреждения:

187310, Ленинградская обл., Кировский р-н, п. Назия ул. Октябрьская д. 15, тел./факс: 8(81362) 61415, e-mail: [dshi-p.nazya@mail.ru](mailto:dshi-p.nazya@mail.ru)

Официальный сайт учреждения: [dshi-naz.kult47.ru](http://dshi-naz.kult47.ru)

Учреждение осуществляет образовательную деятельность на основании лицензии № 042-18 от 14.05.2018, выданной комитетом общего и профессионального образования Ленинградской области.

Директор учреждения – Максимова Марина Николаевна, образование высшее, общий трудовой стаж – 21 лет, стаж административной работы – 7 лет.

Заместитель директора по административно-хозяйственной части – Горланова Татьяна Валерьевна

Учредителем и собственником имущества является Кировский муниципальный район Ленинградской области.

Функции и полномочия Учредителя осуществляет Управление культуры администрации Кировского муниципального района Ленинградской области.

Юридический адрес Учредителя:

187342, Ленинградская обл., г. Кировск, ул. Новая д. 1 тел./факс 8(81362) 20337, e-mail: [kirovsk\\_uk@mail.ru](mailto:kirovsk_uk@mail.ru).

Начальник Управления культуры – Неделько Елена Вячеславовна.

Полномочия собственника имущества осуществляет Комитет по управлению муниципальным имуществом администрации Кировского муниципального района Ленинградской области.

### 3. АНАЛИЗ ОБРАЗОВАТЕЛЬНОЙ ДЕЯТЕЛЬНОСТИ

#### 3.1. Цели деятельности

Целями деятельности учреждения являются:

- привлечение наибольшего количества детей к дополнительному образованию в области искусств;
- выявление одаренных детей в области искусств в раннем детском возрасте;
- создание условий для художественного образования и эстетического воспитания обучающихся, приобретения ими знаний, умений и навыков в области выбранного вида искусства;
- овладение детьми духовными и культурными ценностями народов мира;
- воспитание и развитие у обучающихся личностных качеств, позволяющих уважать и принимать духовные и культурные ценности разных народов;
- формирование у обучающихся эстетических взглядов, нравственных установок и потребности общения с духовными ценностями, произведениями искусства;
- воспитание и развитие детей в творческой атмосфере, обстановке доброжелательности, эмоционально-нравственной отзывчивости, а также профессиональной требовательности, основанной на возрастных, эмоциональных, интеллектуальных и физических факторах;
- воспитание активного слушателя, зрителя, участника творческой самодеятельности;
- приобретение одаренными детьми опыта творческой деятельности, осуществление их подготовки к получению профессионального образования в области искусств;
- удовлетворение индивидуальных потребностей обучающихся в интеллектуальном, духовно-нравственном совершенствовании в интересах личности, общества, государства.

#### 3.2. Образовательные программы

В соответствии с уставом и лицензией в учреждении реализуются дополнительные общеобразовательные программы в области искусств.

*Дополнительные предпрофессиональные общеобразовательные программы в области искусств:*

- «Фортепиано» (нормативный срок освоения – до 9 лет);
- «Народные инструменты» (нормативный срок освоения – до 6 лет, до 9 лет);
- «Живопись» (нормативный срок освоения – до 6 лет, до 9 лет).

*Дополнительные общеразвивающие общеобразовательные программы художественной направленности:*

- «Основы игры на музыкальном инструменте» (нормативный срок освоения – 4 года);
- «Академический вокал» (нормативный срок освоения – 5 лет);
- «Эстрадный вокал» (нормативный срок обучения 5 лет);
- «Раннее эстетическое развитие» (нормативный срок обучения – до 2 лет);
- «Музыкальная гостиная» (нормативный срок обучения – 1 год).



### 3.3. Учебные планы

Учебные планы разрабатываются учреждением самостоятельно в соответствии с Федеральным законом «Об образовании в Российской Федерации» от 29.12.2012 № 273ФЗ.

Учебные планы дополнительных общеразвивающих общеобразовательных программ содержат обязательную и вариативную части. Вариативная часть представлена «Предметом по выбору». Изучение «Предмета по выбору» дает возможность учащимся приобрести дополнительные знания, умения и навыки.

Учебные планы дополнительных предпрофессиональных общеобразовательных программ предусматривают:

*предметные области:*

- музыкальное исполнительство;
- - теория и история музыки;
- *разделы:*
- - консультации;
- промежуточная аттестация;
- - итоговая аттестация.

Предметные области имеют обязательную и вариативную части, которые состоят из учебных предметов.

Реализация учебных планов на 100% обеспечена необходимым количеством педагогических кадров соответствующей квалификации, программно-методическими комплексами (образовательными программами, программами учебных предметов, учебными и методическими пособиями и т.д.).

Учреждение полностью обеспечено учебной и методической литературой по каждой образовательной программе в соответствии с федеральными государственными требованиями.

Библиотека ежегодно пополняется CD и DVD дисками с записями опер, балетов, симфонической, инструментальной и вокальной музыки, фильмами о выдающихся художниках, картинных галереях, музеях и т.д.

Учреждение оснащено необходимым оборудованием и музыкальными инструментами. Имеются музыкальные инструменты, которые выдаются учащимся во временное пользование для домашних занятий.

На занятиях с учащимися используется мультимедийное оборудование.

### 3.4. Структура управления

Руководство учреждением осуществляет директор, назначаемый и освобождаемый от должности учредителем. К компетенции директора относятся вопросы осуществления текущего руководства деятельностью учреждения, за исключением вопросов, отнесенных к компетенции учредителя и собственника.

Директор учреждения по вопросам, отнесенным законодательством Российской Федерации, муниципальными правовыми актами и уставом к его компетенции, действует на принципах единоначалия.

Директор имеет заместителя по административно-хозяйственной части. Функциональные обязанности и должностные права заместителей директора определены их должностными инструкциями.

В учреждении действуют коллегиальные органы управления, к которым относятся:

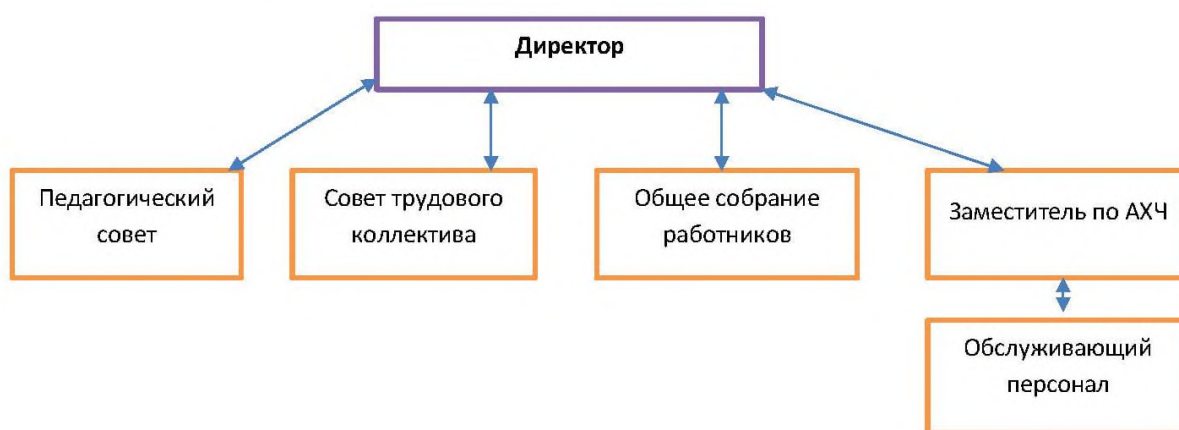
- Общее собрание работников;
- Педагогический совет;
- Совет трудового коллектива.

В целях учета мнения родителей (законных представителей) несовершеннолетних обучающихся по вопросам управления учреждением и при принятии учреждением локальных нормативных актов, затрагивающих права и законные интересы обучающихся, по инициативе родителей (законных представителей) несовершеннолетних обучающихся в учреждении может быть создан Совет родителей, действующий на основании Положения о Совете родителей, утвержденного в порядке, установленном уставом.

Порядок формирования, срок полномочий и компетенция коллегиальных органов управления, порядок принятия ими решений и выступления от имени учреждения устанавливаются уставом и локальными нормативными актами учреждения в соответствии с законодательством Российской Федерации.

Структура учреждения утверждается и пересматривается директором. Директор создает и ликвидирует структурные подразделения; назначает руководителей структурных подразделений и освобождает их от занимаемой должности.

**Структура управления МБУДО «Назиевская ДШИ»**



### **3.5. Организация образовательного процесса**

Режим занятий обучающихся регламентируется образовательными программами, годовым календарным учебным графиком, расписанием учебных занятий.

Учебный год начинается 1 сентября и заканчивается 31 мая. Учебный год делится на 4 четверти.

Осенние, зимние и весенние каникулы, в общей сложности, составляют не менее 30ти дней. Каникулы проводятся в сроки, устанавливаемые в общеобразовательных школах.

В 1-м классе для обучающихся по дополнительным предпрофессиональным общеобразовательным программам устанавливаются дополнительные недельные каникулы.

Занятия проводятся с понедельника по субботу с 9.00 до 20.00. Для обучающихся в возрасте 16-18 лет допускается окончание занятий в 21.00. Воскресенье - выходной день.

Расписание групповых занятий составляется с учётом возрастных особенностей детей, составляющих группу, и с учётом расписания занятий в общеобразовательных школах.

Расписание индивидуальных занятий составляется преподавателями с учетом расписания групповых занятий.

Продолжительность одного занятия (в соответствии с конкретным учебным планом) составляет 25 минут, 30 минут, 45 минут, 70 минут.

Общая продолжительность занятий - не более 3-х академических часов в день; в выходные дни и дни каникул - не более 4-х академических часов в день.

После 30-45 минут теоретических занятий обязательный перерыв составляет не менее 10 минут.

Объем максимальной аудиторной нагрузки для обучающихся по предпрофессиональным программам - не более 14 часов в неделю, по дополнительным общеразвивающим программам - не более 10 часов в неделю.

Продолжительность непрерывного использования на занятиях интерактивной доски для детей 7-9 лет - не более 20 минут, старше 9 лет - не более 30 минут.

Для обучающихся на художественном отделении предусмотрена летняя пленэрная практика в объеме 28 часов.

### **3.6. Характеристика контингента учащихся**

Общий контингент учащихся на 01.09.2022 составляет 125 учащихся

Обучение на платной основе не ведется.

#### **Социальный состав учащихся**

№	Показатели контингента	Количество человек	% от общего числа
1.	Общее число:	125	100
	Из них:		
1.1.	Детей группы социального риска	-	-
1.2.	Детей, стоящих на учете в ОППН	-	-
1.3.	Детей из многодетных семей	10	12

По социальному составу контингент учащихся достаточно однороден. Большинство учащихся – дети из достаточно благополучных семей, в том числе, из многодетных и неполных семей. Семьи, которые можно отнести к группам социального риска, как правило, детей в учреждение не приводят.

### **3.7. Творческая и культурно-просветительская деятельность**

В учреждении создаются условия для мотиваций, побуждающих учащихся активно участвовать в творческой и культурно-просветительской деятельности учреждения.

Участие в конкурсах, фестивалях, олимпиадах, выставках, смотрах способствует самореализации и развитию самостоятельного творчества учащихся. Посещение преподавателей вместе с учащимися филармонических концертов, выставок, музеев Санкт-Петербурга также стимулирует детей к самостоятельному творчеству.

### Результативность участия в конкурсах, фестивалях, смотрах

Учебный год	Количество дипломов			
	Муниципальный уровень	Региональный уровень	Федеральный уровень	Международный уровень
2021-2022	9	9	12	13
2018-2019	8	10	9	8
2019-2020	8	6	7	6

### Стабильные творческие коллективы

№ п/п	Название коллектива
1.	Ансамбль народных инструментов «Морошка»
2.	Вокально-инструментальный ансамбль «Жихарка»

### Организация и проведение концертов и выставок

Культурно-просветительская деятельность учреждения направлена на развитие творческих способностей учащихся, пропаганду среди различных слоев населения лучших достижений отечественного и зарубежного искусства, приобщение их к духовным ценностям.

Проводится работа по формированию традиций учреждения, например, проведение ежемесячных познавательных лекций в рамках проекта «Музыкальная гостиная».

Учащиеся вместе с преподавателями активно участвуют в культурно-просветительской деятельности учреждения, в том числе дистанционно, выступают на концертных площадках Ленинградской области и г. Санкт-Петербурга, что стимулирует и повышает результативность обучения, усиливает его привлекательность, воспитывает и концентрирует лучшие качества учащихся, помогает ощутить общественную значимость своего труда и увидеть его результат.

Каждое полугодие преподаватели на родительских собраниях проводят классные концерты учащихся для родителей. Регулярно учащиеся выступают на концертах в дошкольных и общеобразовательных учреждениях п. Назия.

В конце учебного года, согласно сложившейся традиции, проводится ежегодный Отчётный концерт учащихся музыкального отделения и выставка работ учащихся художественного отделения - победителей международных, всероссийских, региональных, областных, открытых и районных конкурсов, фестивалей, олимпиад, смотров.

### 3.8. Кадровое обеспечение

Штат учреждения полностью укомплектован педагогическими кадрами, административным, учебно-вспомогательным и обслуживающим персоналом.

На 01.09.2020 в учреждении работают 18 человек, из них:

- административный персонал – 3 человека,
- педагогический персонал – 8 человека,
- учебно-вспомогательный и обслуживающий персонал – 8 человек.

#### **Состав педагогического коллектива по образованию**

Образование	Всего человек	% к общему числу педагогических работников
Высшее педагогическое (профильное)	6	75,0
Среднее профессиональное педагогическое (профильное)	2	25,0

#### **Состав педагогического коллектива по квалификации**

Квалификационные категории	Всего человек	% к общему числу педагогических работников
Высшая	3	37,5
Первая	2	33,0

#### **Состав педагогического коллектива по стажу работы**

Стаж работы	Всего человек	% к общему числу педагогических работников
От 1 до 3 лет	1	12,5
От 3 до 10 лет		
От 10 до 15 лет		
От 15 до 20 лет	1	12,5
От 20 до 25 лет	2	25,0
Свыше 25 лет	4	50,0

#### **Состав педагогического коллектива по возрасту**

Возраст	Всего человек	% к общему числу педагогических работников
До 30 лет	2	25,0
От 55 лет	6	75,0

### **3.9. Методическая работа, повышение квалификации работников**

Одним из основных приоритетов деятельности учреждения является формирование творчески работающего педагогического коллектива, в котором преподаватели занимаются как творческой, так и методической работой, направленной на совершенствование образовательного процесса, систематическое повышение квалификации.

Преподаватели проводят открытые уроки и методические сообщения как на методических заседаниях в учреждении, так и на заседаниях районных методических секций. Все методические наработки преподавателей учреждения являются результатом обобщения педагогического опыта и активно внедряются в учебный процесс.

Педагогические работники повышают свою квалификацию:

- в образовательных учреждениях дополнительного образования по повышению квалификации и переподготовки кадров;
- в высших учебных заведениях;
- путем стажировки в учреждениях и организациях культуры и искусства;
- самостоятельно по утвержденным планам.

- Преподаватели посещают курсы повышения квалификации и семинары, организованные ГБУК ЛО «Дом народного творчества» и ГАОУ ДПО «Ленинградский областной институт развития образования».

С целью обеспечения возможности восполнения недостающих кадровых ресурсов, ведения постоянной методической работы, получения консультаций, использования передовых педагогических технологий учреждение взаимодействует ГБПОУ «Ленинградский областной колледж культуры и искусств», Санкт-Петербургским государственным институтом культуры, детскими школами искусств Санкт-Петербурга и Ленинградской области.

### **3.10. Материально-техническая база**

#### **Характеристика площадей для ведения образовательной деятельности**

Учреждение имеет в оперативном управлении одно здание.

На основании постановления администрации Кировского муниципального района Ленинградской области от 04.10.2016 № 2324 учреждением получено свидетельство о государственной регистрации права на постоянное (бессрочное) пользование земельным участком общей площадью 6835 кв. м

На основании постановления администрации Кировского муниципального района Ленинградской области от 01.09.2014 № 3360 учреждением получено свидетельство о государственной регистрации права на постоянное (бессрочное) пользование нежилое строение, общей площадью 616,5 кв. м

Двухэтажное нежилое отдельно стоящее здание 1957 года постройки, общая площадь – 616,5 кв.м. Имеются водопровод, канализация, центральное отопление. Центральный вход оборудован пандусом. В здании установлена система наружного и внутреннего видеонаблюдения. Вокруг здания установлена металлическая ограда высотой 2 метра. Территория от калитки к центральному входу и вокруг крыльца вымощена тротуарной плиткой.

Для образовательной деятельности используются 8 учебных кабинетов, 2 административных кабинета (кабинеты директора и заместителя директора по учебно-воспитательной работе), которые также служат учебными кабинетами для индивидуальных занятий с учащимися.

Имеются вспомогательные помещения: библиотека, комната отдыха для преподавателей и обслуживающего персонала, кладовая для хранения музыкальных инструментов, 2 кладовые для хранения хозяйственного инвентаря, 6 туалетов

## Состояние материально-технической базы

Материально-техническая база учреждения соответствует санитарным, противопожарным нормам и нормам охраны труда.

Кабинеты для занятий по учебным предметам имеют площади, соответствующие ФГТ. Помещения обставлены современной учебной мебелью, имеют достаточную звукоизоляцию, своевременно ремонтируются. Пианино и рояли регулярно обслуживаются настройщиком музыкальных инструментов.

Учреждение располагает специально оборудованными учебными кабинетами для проведения индивидуальных и групповых занятий с учащимися.

Техническими условиями для реализации дополнительных образовательных программ, реализуемых в учреждении, является наличие:

- хорошо освещенных учебных кабинетов;
- необходимого оборудования и мебели для ведения учебного процесса;
- аудио- и видеоаппаратуры.

Учебно-методическими условиями для реализации образовательных программ является наличие учебной и методической литературы, дидактических материалов, фонотеки и видеотеки.

Библиотека располагает достаточным количеством нотной, учебной и методической литературы. Имеется оборудованная кладовая для хранения музыкальных инструментов. Есть музыкальные инструменты, которые выдаются учащимся во временное пользование для домашних занятий. В здании установлено внутреннее и наружное видеонаблюдение.

Имеется концертный зал, вместимостью до 50 человек.

Руководство учреждения уделяет большое внимание укреплению материально-технической базы: проводится косметический ремонт, приобретаются музыкальные инструменты, мебель, оборудование, учебные пособия, нотная и методическая литература, CD и DVD диски для занятий по музыкальной литературе и истории изобразительного искусства. Учащимся и преподавателям предоставляется возможность получения соответствующей информации в современных форматах видеозаписи и хранения.

### **3.11. Создание условий для безопасности жизни и здоровья участников образовательных отношений**

Безопасность всех участников образовательных отношений в учреждении обеспечивается следующими мероприятиями:

- территория здания музыкального отделения имеет металлическое ограждение, калитки во внеучебное время закрываются на замки, что препятствует проникновению на территорию посторонних лиц;
- на территории поддерживается чистота и порядок, посторонние предметы сразу выявляются;
- в здании установлена система наружного и внутреннего видеонаблюдения;
- осуществляется круглосуточное дежурство дежурных по зданию (с 20.00 до 8.00) и гардеробщиков (с 8.00 до 20.00);
- дежурным запрещается пропускать в учреждение неизвестных лиц без разрешения администрации;

- при нахождении в здании или на территории учреждения сумок, мешков, пакетов и т.п. с неизвестным содержимым, вызывающим подозрение, всем работникам и учащимся категорически запрещается самостоятельно открывать их;
- при нарушении порядка и целостности здания дежурные немедленно сообщают о происшествии администрации и звонят по телефонам «01» - МЧС или с мобильного телефона «112» - служба спасения;
- в зданиях установлена автоматическая пожарная сигнализация и централизованная автоматизированная система передачи извещений о пожарах и чрезвычайных ситуациях (ЦАСПИ);
- с учащимися и работниками учреждения регулярно проводится инструктаж по соблюдению правил пожарной безопасности и тренировочные эвакуации;
- на информационных стендах размещены документы по пожарной безопасности и антитеррористической деятельности.

Обеспечение безопасности жизни и здоровья учащихся требует совместных усилий и координации деятельности педагогических работников и родителей (законных представителей) учащихся.

В конце каждого учебного полугодия преподаватели на родительских собраниях наряду с концертами учащихся для родителей проводят тематические беседы о профилактике наркотической и алкогольной зависимости, о вреде курения, о здоровом образе жизни, о занятости учащихся во внеурочное время и контроле родителей за посещаемостью и успеваемостью учащихся в учреждении.

Педагогическим коллективом проводится большая работа по сохранению здоровья учащихся:

- уделяется внимание правильному формированию осанки детей на индивидуальных и групповых занятиях с учётом их состояния здоровья;
- ведётся работа по формированию умения планировать свой день, неделю;
- на уроках создается комфортный эмоциональный фон;
- проводятся профилактические беседы о вреде курения, наркомании, токсикомании, алкоголизма.

В учреждении ведётся работа по предупреждению травматизма учащихся и работников:

- проводится инструктирование учащихся по правилам поведения в поездках;
- проводятся беседы по соблюдению правил противопожарной безопасности, встречи с работниками Госпожнадзора, плановые учебные тренировки работников и учащихся по гражданской обороне и пожарной безопасности.

Сохранение здоровья учащихся от перегрузок осуществляется по следующим направлениям:

- выполнение санитарно-гигиенических норм при организации учебного процесса;
- составление расписания занятий в соответствии с государственными санитарноэпидемиологическими правилами и нормативами, предъявляемыми к учреждениям дополнительного образования детей;
- дифференциация обучения с учетом возможностей и способностей детей;
- контроль за объёмом учебной нагрузки (количество уроков, объем домашних заданий и время на их выполнение).

### **3.12. Информационное обеспечение деятельности**

Учреждение формирует открытые и общедоступные информационные ресурсы, содержащие информацию о деятельности учреждения, и обеспечивает доступ к таким



ресурсам посредством размещения их на информационных стендах, в официальной группе «Назиевская детская школа искусств» в социальной сети ВКонтакте и на официальном сайте учреждения в сети Интернета

Задачи официального сайта:

- предоставление наиболее полной информации о деятельности учреждения;
- формирование позитивного имиджа учреждения;
- систематическое информирование участников образовательных отношений о мероприятиях, проводимых в учреждении;
- презентация достижений учащихся и педагогического коллектива;
- создание условий для взаимодействия участников образовательных отношений и социальных партнеров учреждения;
- осуществление обмена педагогическим опытом с педагогическими работниками других образовательных учреждений.

Документы, регламентирующие организацию и осуществление образовательной деятельности, подлежат размещению и обновлению на официальном сайте учреждения в течение десяти рабочих дней со дня их создания, получения или внесения в них соответствующих изменений.

Педагогические работники, учащиеся и их родители (законные представители) имеют доступ к федеральным, региональным, муниципальным информационным источникам и электронным образовательным ресурсам, самостоятельно выходя через официальный сайт учреждения по размещенным полезным ссылкам на Главной странице сайта.

Информация о творческой и культурно-просветительской деятельности учреждения регулярно публикуется в районной газете «Ладога».

### **3.13. Взаимодействие с образовательными и общественными организациями**

Учреждение активно взаимодействует с образовательными и общественными организациями Кировского района Ленинградской области и Санкт-Петербурга:

№ п/п	Наименование учреждений, общественных организаций	Формы взаимодействия
1.	Ленинградский областной колледж культуры и искусств	Методическое взаимодействие , проведение концертов
2.	СПб государственный институт культуры	Методическое взаимодействие
3.	Культурно-спортивный центр «Назия»	Участие в концертах
4.	Детский сад № 26	Участие в концертах
5.	Назиевская средняя общеобразовательная школа	Участие в концертах
6.	Назийский центр социально-трудовой адаптации и профориентации	Участие в концертах

## **4. ЗАКЛЮЧИТЕЛЬНЫЕ ПОЛОЖЕНИЯ**

В процессе реализации возможна корректировка Программы развития МБУДО «Назиевская детская школа искусств» на 2021-2025 годы с учетом:

- новых требований, предъявляемых модернизацией системы образования в Российской Федерации;

- интеллектуального и творческого потенциала педагогических работников и учащихся, их интересов и склонностей, психофизического здоровья;
- анализа и обобщения данных анкетирования учащихся и их родителей (законных представителей);
- мнения Учредителя и общественно-значимых организаций.