

**ПРИНЯТО**

на Педагогическом совете  
Протокол № 03  
от 27.03.2023 г.

**УТВЕРЖДАЮ**

Директор \_\_\_\_\_ Максимова М.Н.

Приказ № 16 от 27.03.2023 г.

## **ОТЧЁТ**

**О РЕЗУЛЬТАТАХ САМООБСЛЕДОВАНИЯ**

**МБУДО «Назиевская детская школа искусств»**

**за 2022 год**

**п. Назия**

## Введение

Настоящий отчет о результатах самообследования МБУДО «Назиевская детская школа искусств» составлен на основании анализа работы по следующим направлениям:

- организационно-правовое обеспечение образовательной деятельности;
- структура и система управления;
- образовательная деятельность;
- оценка содержания и качества подготовки обучающихся; - востребованность выпускников;
- оценка кадрового, учебно-методического и библиотечно-информационного обеспечения образовательной деятельности;
- материально-техническая база; - внутренняя система оценки качества образования;
- показатели деятельности, подлежащие самообследованию (в Приложении).

## АНАЛИТИЧЕСКАЯ ЧАСТЬ

### 1. Общие сведения об образовательной организации

Муниципальное бюджетное учреждение дополнительного образования «Назиевская детская школа искусств» (сокращенное наименование МБУДО «Назиевская ДШИ», далее – ДШИ) образовано на основании решения исполнительного комитета Кировского городского совета народных депутатов Ленинградской области в 1965 году.

Юридический адрес (фактический адрес): 187310, Российская Федерация, Ленинградская обл., Кировский р-н, п. Назия ул. Октябрьская д. 15  
тел./факс: 8(81362) 61-415, 61-350, e-mail: dshi-p.nazy@mail.ru  
Официальный сайт ДШИ: dshi-naziya.lenobl.muzkult.ru

ДШИ осуществляет образовательную деятельность на основании лицензии № 042-18 от 14.05.2018 г, выданной комитетом общего и профессионального образования Ленинградской области.

Директор – Максимова Марина Николаевна, образование высшее, общий трудовой стаж - 20 лет, стаж административной работы - 8 лет.

Заместитель директора по административно-хозяйственной части – Горланова Татьяна Валерьевна, образование высшее, общий трудовой стаж - 9 лет, стаж административной работы - 3 года.

Учредителем и собственником имущества ДШИ является Кировский муниципальный район Ленинградской области.

Функции и полномочия учредителя осуществляет Управление культуры администрации Кировского муниципального района Ленинградской области.

Юридический адрес учредителя:

187342, Ленинградская обл., г. Кировск, ул. Новая д 1, тел./факс 8(81362) 20607, e-mail: uk@kirovsk-reg.ru

Начальник Управления культуры - Неделько Елена Вячеславовна.

Полномочия собственника имущества осуществляет Комитет по управлению муниципальным имуществом администрации Кировского муниципального района Ленинградской области.

### 2. Виды деятельности

В соответствии с уставом ДШИ осуществляет образовательную деятельность по реализации дополнительных общеобразовательных программ в области искусств для детей от 5 до 18 лет.

Основными задачами ДШИ являются:

- выявление художественно одаренных детей, а также обеспечение соответствующих условий для их образования, творческого развития, профессионального самоопределения;
- эстетическое воспитание учащихся, в том числе воспитание подготовленной и заинтересованной аудитории слушателей и зрителей, путем приобщения к ценностям отечественной и зарубежной художественной культуры, лучшим образцам народного творчества, классического и современного искусства;
- организация и проведение мероприятий культурно-досугового, просветительского, образовательного и творческого характера.

Основные виды деятельности:

- реализация дополнительных предпрофессиональных общеобразовательных программ в области искусств;
- реализация дополнительных общеразвивающих общеобразовательных программ художественной направленности;
- обучение детей дошкольного возраста в подготовительных группах для подготовки к поступлению в ДШИ;
- оказание платных образовательных услуг дополнительно к учебному плану;
- организация творческой деятельности обучающихся: проведение творческих мероприятий (концертов, конкурсов, фестивалей, олимпиад, творческих вечеров, выставок, театрализованных представлений);
- подготовка обучающихся к участию в конкурсах, фестивалях, выставках, смотрах;
- культурно-просветительская деятельность, направленная на развитие творческих способностей обучающихся, пропаганду среди различных слоев населения лучших достижений отечественного и зарубежного искусства, их приобщение к духовным ценностям;
- методическая деятельность, направленная на совершенствование образовательного процесса и повышение квалификации педагогических работников;
- финансово-хозяйственная деятельность, необходимая для обеспечения образовательного процесса.

В соответствии с основными видами деятельности в порядке, установленном муниципальными правовыми актами, для ДШИ ежегодно формируется и утверждается учредителем муниципальное задание.

### **3. Структура и система управления**

Руководство ДШИ осуществляет директор, назначаемый и освобождаемый от должности учредителем.

Директор определяет перспективные направления деятельности ДШИ, руководит образовательной, учебно-воспитательной, методической, творческой, культурно - просветительской и финансово-хозяйственной деятельностью.

Структура управления ДШИ утверждается и пересматривается директором.

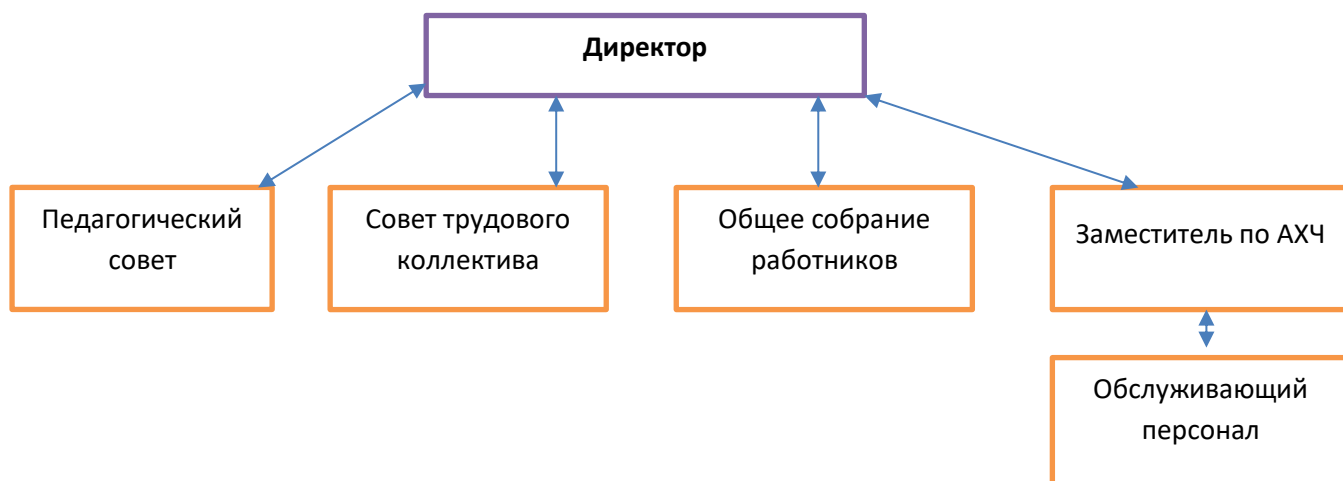
Директор имеет заместителя по административно - хозяйственной части. Функциональные обязанности и должностные права заместителя директора определены их должностными обязанностями.

В ДШИ действуют коллегиальные органы управления, к которым относятся:

- Общее собрание работников;
- Педагогический совет;
- Совет трудового коллектива.

Порядок формирования, срок полномочий и компетенция коллегиальных органов управления, порядок принятия ими решений и выступления от имени ДШИ устанавливаются уставом и локальными нормативными актами ДШИ в соответствии с законодательством Российской Федерации.

### Структура управления МБУДО «Назиевская ДШИ»



**Выводы:** ДШИ располагает необходимой организационно-правовой базой для ведения образовательной деятельности по реализации дополнительных общеобразовательных программ в области искусств в соответствии с действующим законодательством Российской Федерации. Имеющаяся система управления ДШИ позволяет успешно вести образовательную, учебно-воспитательную, методическую, творческую, культурно - просветительскую и финансово-хозяйственную деятельность.

## 4. Оценка образовательной деятельности

### 4.1. Реализуемые образовательные программы.

В соответствии с уставом и лицензией в 2022 году в ДШИ реализовывались следующие образовательные программы:

Дополнительные предпрофессиональные общеобразовательные программы в области искусств:

- «Фортепиано» (нормативный срок освоения - до 9 лет);
- «Народные инструменты» (нормативный срок освоения - до 6 лет, до 9 лет);
- «Живопись» (нормативный срок обучения – до 6 лет, до 9 лет).

Дополнительные общеразвивающие общеобразовательные программы художественной направленности:

- «Эстрадный вокал» (нормативный срок обучения 5 лет);
- «Академический вокал» (нормативный срок обучения 5 лет)
- «Основы игры на музыкальном инструменте» (нормативный срок освоения - 4 года);
- «Раннее эстетическое развитие (нормативный срок обучения 2 года);
- «Музыкальная гостиная» (нормативный срок обучения 1 год).

### 4.2. Учебные планы.

Учебные планы разрабатываются ДШИ самостоятельно в соответствии с Федеральным законом «Об образовании в Российской Федерации» от 29.12.2012 № 273-ФЗ и рассчитаны на различный срок освоения в зависимости от возраста учащихся при приеме их в ДШИ.

**Учебные планы дополнительных предпрофессиональных общеобразовательных программ:**

**в области музыкального искусства (срок освоения до 9-ти и 6-ти лет):**

- предметные области:

- музыкальное исполнительство,
- теория и история музыки;

- разделы:

- консультации,
- промежуточная аттестация,
- итоговая аттестация.

**в области изобразительного искусства «Живопись» (срок освоения до 9-ти и 6-ти лет):**

Основы изобразительной грамоты и рисование

Рисунок

Живопись

Станковая композиция

Декоративная композиция

Лепка

Беседы об искусстве

История изобразительного искусства

Цветоведение

Пленэр

- разделы:

- консультации,
- промежуточная аттестация,
- итоговая аттестация.

Предметные области имеют обязательную и вариативную части, которые состоят из учебных предметов.

**Учебные планы дополнительных общеразвивающих общеобразовательных программ художественной направленности:**

- для музыкального отделения - срок освоения до 6-ти лет, 4 года, 1 год;
- для подготовительных групп - срок освоения до 2 лет.

Учебные планы дополнительных общеразвивающих общеобразовательных программ художественной направленности содержат учебные предметы исполнительской подготовки и учебные предметы историко-теоретической подготовки.

**4.3. Организация образовательного процесса.**

Режим занятий обучающихся регламентируется образовательными программами, годовым учебным графиком, графиками образовательного процесса дополнительных предпрофессиональных общеобразовательных программ в области искусства, расписанием учебных занятий.

Учебный год начинается 1 сентября, заканчивается 31 мая и делится на 4 четверти.

Осенние, зимние и весенние каникулы, в общей сложности, составляют не менее 30-ти дней. Каникулы проводятся в сроки, устанавливаемые в общеобразовательных школах.

В 1-м классе для обучающихся по дополнительным предпрофессиональным общеобразовательным программам устанавливаются дополнительные недельные каникулы.

Занятия проводятся с понедельника по субботу с 9.00 до 20.00. Для обучающихся в возрасте 16-18 лет допускается окончание занятий в 21.00. Воскресенье - выходной день.

Расписание групповых занятий составляется с учётом возрастных особенностей детей, составляющих группу, и с учётом расписания занятий в общеобразовательных школах.

Расписание индивидуальных занятий составляется преподавателями с учетом расписания групповых занятий. Продолжительность одного занятия (в соответствии с конкретным учебным планом) составляет 25 минут, 30 минут, 45 минут, 70 минут. Общая продолжительность занятий - не более 3-х академических часов в день; в выходные дни и дни каникул - не более 4-х академических часов в день.

После 30-45 минут теоретических занятий обязательный перерыв составляет не менее 10 минут.

Объем максимальной аудиторной нагрузки для обучающихся по предпрофессиональным программам - не более 14 часов в неделю, по дополнительным общеразвивающим программам - не более 10 часов в неделю.

Для обучающихся на художественном отделении предусмотрена летняя пленэрная практика в объеме 28 часов.

#### 4.4. Сохранение здоровья обучающихся при осуществлении учебно-воспитательного процесса.

Сохранение здоровья учащихся от перегрузок осуществляется по следующим направлениям:

- выполнение санитарно-гигиенических норм при организации учебного процесса;
- составление расписания в соответствии с государственными санитарно-эпидемиологическими правилами и нормативами, предъявляемыми к организациям дополнительного образования детей;
- дифференцированная система обучения с учетом возможностей и способностей детей;
- контроль за объемом учебной нагрузки (количество уроков, объем домашних заданий и время на их выполнение).

Педагогическим коллективом проводится большая работа по сохранению здоровья учащихся, а именно:

- внимание к правильному формированию осанки ребенка, рассадка детей на групповых занятиях с учётом состояния их здоровья;
- работа по формированию умений планировать свой день, неделю;
- создание комфортного эмоционального фона;
- профилактические беседы с учащимися о вреде курения, наркомании, токсикомании;
- оформление информационных стендов по безопасному пользованию сетью Интернет.

В ДШИ ведётся работа по предупреждению травматизма:

- проводится инструктирование учащихся по правилам поведения в зданиях и на территории ДШИ, а также во время поездок для участия в конкурсах и других творческих мероприятиях;
- проводятся беседы по соблюдению правил противопожарной безопасности, учебные тренировки по гражданской обороне и пожарной безопасности. Обеспечение безопасности жизни и здоровья учащихся требует совместных усилий и координации деятельности педагогических работников и родителей (законных представителей) учащихся.

В конце каждого учебного полугодия преподаватели на родительских собраниях наряду с концертами учащихся для родителей проводят тематические беседы о профилактике наркотической и алкогольной зависимости, о вреде курения, о здоровом образе жизни, о

занятости учащихся во внеурочное время и контроле родителей за посещаемостью и успеваемостью учащихся в ДШИ.

**Выводы:** Образовательная деятельность в ДШИ организована в соответствии с Федеральным законом «Об образовании в Российской Федерации» от 29.12.2012 № 273-ФЗ, федеральными государственными требованиями (далее – ФГТ) в области дополнительного образования, санитарно-эпидемиологическими требованиями к устройству, содержанию и организации режима работы образовательных организаций дополнительного образования детей, уставом и лицензией. Структура и содержание образовательных программ соответствуют требованиям законодательства об образовании.

## 5. Содержание и качество подготовки обучающихся

### 5.1. Общая численность обучающихся.

На 31.12.2022 общее количество детей, обучающихся в ДШИ, составило 125 человек. Из них в контингенте обучаются учащиеся, в том числе: 91 – на музыкальном отделении и 34 – на художественном отделении.

В соответствии с муниципальным заданием контингент учащихся в течении 3 -х лет составлял в среднем 115 человек.

Учебный год	Музыкальное отделение (чел.)	Художественное отделение (чел.)	Всего контингент учащихся (чел.)
2020-2021	90	25	115
2021-2022	90	25	115
2022-2023	31	34	125

В ДШИ ведется работа по сохранности контингента обучающихся, вместе с тем по разным причинам периодически происходит выбытие детей. Основные причины выбытия из ДШИ детей первого года обучения:

- дети и их родители оказываются не готовы к объему учебной нагрузки, который является обязательным в школе искусств;
- при поступлении в ДШИ родители подают заявления на обучение своего ребенка сразу и на музыкальном, и на художественном отделениях, а затем оказываются не в состоянии составить для ребенка расписание занятий таким образом, чтобы он смог посещать все занятия на двух отделениях в соответствии с учебным планом; в результате - приходится делать выбор в пользу одного из двух отделений;
- родителям иногда приходится выбирать между обучением ребенка в ДШИ и занятиями в различных кружках и секциях в пользу последних, если ребенок оказывается слишком перегружен;
- занятость родителей (некому привести ребенка в ДШИ);
- смена места жительства семьи.

Причины выбытия из ДШИ учащихся второго и последующих годов обучения:

- большая загруженность ребенка в общеобразовательной школе;
- не готовность родителей и ребенка к обязательной организации самостоятельных домашних занятий;
- потеря интереса у ребенка к занятиям в ДШИ;
- ухудшение состояния здоровья ребенка;
- смена места жительства семьи.

### 5.2. Возрастное соотношение контингента обучающихся на 31.12.2022.

Общая численность учащихся, в том числе:	125
Детей дошкольного возраста (5-6 лет)	6
Детей младшего школьного возраста (7-11 лет)	56

Детей среднего школьного возраста (11-15 лет)	48
Детей старшего школьного возраста (15-17 лет)	15

### 5.3. Численность обучающихся на 31.12.2022:

Образовательная программа	Срок обучения	Количество учащихся
<b>Дополнительные предпрофессиональные общеобразовательные программы в области музыкального искусства:</b>		
«Фортепиано»	8 (9)	18
«Народные инструменты»	5(6), 8 (9)	27
«Живопись»	5(6), 8(9)	34
		Всего: 79 человек
<b>Дополнительные общеразвивающие общеобразовательные программы</b>		
«Основы игры на музыкальном инструменте»	4	3
«Эстрадный вокал»	5	5
«Академический вокал»	5	3
«Раннее эстетическое развитие»	2	6
«Музыкальная гостиная»	1	25
«Фортепиано»	7	4
		Всего: 46
<b>ИТОГО</b>		<b>125 человек</b>

В 2022 году 9 учащихся ДШИ обучались одновременно по двум образовательным программам.

**Выводы:** В целом, контингент обучающихся стабилен. В 2021-2022 учебном году произошла полная укомплектованность обучающихся с первого по выпускной класс по предпрофессиональным программам.

### 5.4. Результаты освоения образовательных программ.

Результат освоения учащимися образовательных программ опирается на данные промежуточной аттестации. Формами фиксации результатов освоения обучающимися образовательных программ являются книги академических концертов, сводная ведомость, индивидуальные планы учащихся, классные журналы преподавателей.

Степень обученности учащихся (выполнение требований образовательной программы без неудовлетворительных оценок и не аттестаций) и результативность обучения (оценки «хорошо» и «отлично») представлены в количественном и процентном соотношении.

Наименование программы	Обученность: кол-во/%	Результативность: кол-во/%	Средний балл по специальности
<b>Дополнительные предпрофессиональные общеобразовательные программы</b>	64/81%	64/81%	4,8
<b>Дополнительные общеразвивающие общеобразовательные программы</b>	37/80%	37/80%	4,8



<b>Всего</b>	125/100%	101/100%	4,8
--------------	----------	----------	-----

По данным на 31.12.2022 учащихся в академическом отпуске нет.

**Вывод:** Анализ данных промежуточной аттестации показал, что обязательный минимум содержания учебных программ выдерживается; практическая и теоретическая части требований образовательных программ выполняются. Результативность освоения образовательных программ удовлетворительная.

#### 5.5. Анализ результатов итоговой аттестации

	Кол-во учащихся	Закончили на «отлично» чел.(%)	Закончили на «хорошо» чел.(%)	Закончили на «удовлетворительно» чел.(%)	Средний балл
Музыкальное отделение	5	0	5	0	4,8
Всего:	5	0	5 (100%)	(0%)	4,8

В 2022 году ДШИ закончили 5 учащихся, из них: 5 учащихся музыкального отделения.

**Вывод:** Уровень требований, предъявляемых к выпускникам, и результаты позволяют положительно оценить качество подготовки выпускников. Все выпускники успешно закончили освоение образовательных программ, из них 100% - на «хорошо».

#### 5.6. Результативность участия в конкурсах и выставках:

Результатом высшей оценки качества образовательной деятельности ДШИ является участие обучающихся в конкурсах, фестивалях и выставках.

Уровень конкурса	Приняли участие: чел./%	Стали победителями: чел./%
Муниципальный	25 (42%)	23 (39%)
Региональный	3 (15%)	1 (5%)
Международный	7 (15%)	7 (15%)
Всероссийский	14 (25%)	9 (20%)
Всего	49 (46%)	40 (40%)

**Вывод:** В ДШИ проводится постоянная работа по вовлечению наиболее способных обучающихся в конкурсную и выставочную деятельность различных уровней. Обучающиеся ДШИ активно участвуют в международных, всероссийских, региональных, областных, районных и городских конкурсах, фестивалях и выставках, получают награды, благодарности и поощрения, имеют устойчивые положительные показатели результативности своего участия.

#### 5.7. Работа с одаренными детьми.

В 2022 году проводилась работа по выявлению и развитию способностей одаренных детей. Наиболее результативно проявили себя следующие учащиеся:

№ п/п	Ф.И.О. обучающегося	Наименование образовательных программ Ф.И.О. преподавателей	Выступления на концертах, участие в выставках	Участие в творческих соревнованиях
1	Квитовский Артем	Предпрофессиональная общеобразовательная	Принял участие во всех концертах	- 1 районный - 2 областных

		программа «Народные инструменты» (баян), Преподаватель Полунин Николай Иванович	«Назиевская ДШИ» (в соответствии с планом работы)	- 1 всероссийский - 1 международный
2	Петрова Елизавета	Предпрофессиональная общеобразовательная программа «Фортепиано», Преподаватель Свистунова Наталья Витальевна	Приняла участие во всех концертах «Назиевская ДШИ» (в соответствии с планом работы)	- 1 районный - 1 региональный - 1 всероссийский - 1 международный
3	Евдокимова Лидия	Общеразвивающая общеобразовательная программа «Эстрадный вокал» преподаватель Климова А.В.	Приняла участие во всех концертах «Назиевская ДШИ» (в соответствии с планом работы)	- 1 районный - 2 областных - 1 всероссийский - 1 международный

В течение 2022 года в ДШИ проводился внутришкольный контроль администрации с посещением занятий преподавателей с одаренными детьми. Преподаватели представляли отчёты о работе с одарёнными детьми на заседаниях методических секций и на Педагогическом совете в конце учебного года.

#### 5.8. Результативность воспитательной деятельности.

Педагогические работники ДШИ проводят регулярную воспитательную работу с учащимися и находятся в постоянном контакте с их родителями (законными представителями) с целью приобщения детей и их родителей к духовным ценностям; ведут профилактическую работу по предупреждению асоциального поведения учащихся. Каждое полугодие преподаватели проводили родительские собрания с концертами учащихся для родителей, а также тематические беседы с учащимися по профилактике наркотической и алкогольной зависимости, противоправных действий, безнадзорности (дистанционные проекты).

**Вывод:** Показателем результативности воспитательной деятельности можно считать тот факт, что в ДШИ нет серьезных нарушений школьной дисциплины, нет учащихся, состоящих на учете в комиссии по делам несовершеннолетних. Учащиеся ДШИ не замечены в употреблении алкоголя, наркотиков, в бродяжничестве или безнадзорности.

#### 5.9. Культурно-просветительская деятельность.

ДШИ ведет активную культурно-просветительскую деятельность, направленную на развитие творческих способностей учащихся, формирование традиций учреждения, пропаганду лучших достижений отечественного и зарубежного искусства. Ежемесячно проводятся концерты, среди которых традиционными стали Новогодние концерты-представления, встреча «Рождество Христово», концерты учащихся первых классов «Посвящение в музыканты», концерты выпускников музыкального отделения - профессиональных музыкантов и другие.

Ведется работа по развитию творческого социокультурного проекта «Путь в мир искусства», целью которого является популяризация музыкального искусства, классической и современной музыки среди детей Назиевского поселения, способствующая приобщению к музыкальному наследству. Данный проект ориентирован на реальные запросы образовательных учреждений и направлен на повышение уровня культуры учащихся

Ведется работа по укреплению связи и обмена опытом с МКУК «Назиевская детская библиотека». В ДШИ ежемесячно организовываются тематические выставки (фонд книг), благодаря которым дети приобщаются к чтению, заинтересованности к книгам, развитию интеллектуального и культурного уровня учащихся.

Учащиеся вместе с преподавателями активно участвуют в культурно-просветительской деятельности ДШИ, выступают на концертных площадках Ленинградской области и Санкт-Петербурга, что повышает результативность обучения и усиливает его привлекательность, помогает воспитывать лучшие качества учащихся, ощущать общественную значимость своего труда и видеть его результат.

В 2022 году для учащихся и населения п. Назия были проведены концерты,

**Вывод:** Организация конкурсов, выставок и концертов помогает воспитывать детей в творческой атмосфере и привлекать их к активному участию в культурно-просветительской деятельности ДШИ. Успешная творческая и культурно-просветительская деятельность способствует формированию положительного имиджа ДШИ не только в Кировском районе, Ленинградской области, а также в Санкт-Петербурге.

## 6. Анализ востребованности выпускников ДШИ

Выпускники ДШИ успешно продолжают обучение в средних профессиональных учебных заведениях культуры и искусства Ленинградской области, Санкт-Петербурга.

В 2022 году поступили в средние профессиональные учебные заведения культуры и искусств следующие выпускники ДШИ:

1. Лис-Ён Диана (педагогика дополнительного образования в области музыкальной деятельности) – СПбГБПУ «Звездный колледж»

**Вывод:** Среди выпускников сохраняется интерес к выбору профессии в сфере культуры и искусств.

## 7. Оценка качества кадрового, учебно-методического, библиотечно-информационного обеспечения

### 7.1. Штат работников.

Штат работников полностью укомплектован. Всего в ДШИ работают 18 человек, в том числе:

- административный персонал - 2 человека;
- педагогический персонал - 8 человека;
- обслуживающий персонал - 8 человек.

### 7.2. Педагогический персонал.

Педагогической деятельностью в ДШИ занимаются 8 человек, включая директора. По результатам аттестации 8 педагогических работников имеют высшую и первую квалификационные категории (82,4% к общему числу педагогических работников).

### Состав педагогического коллектива по образованию:

Образование	Всего человек	% к общему числу педагогических работников
Высшее педагогическое (профильное)	5	75%
Среднее профессиональное педагогическое (профильное)	3	25%

### Состав педагогического коллектива по квалификации:

Квалификационные категории	Всего человек	% к общему числу педагогических работников
Высшая	3	37%
Первая	2	25%

### Состав педагогического коллектива по стажу работы:

Стаж работы	Всего человек	% к общему числу педагогических работников
От 1 до 3 лет	2	25%
От 3 до 10 лет		
От 10 до 15 лет	1	12%
От 15 до 20 лет		
От 20 до 25 лет	2	25%
Свыше 25 лет	3	37%

### Состав педагогического коллектива по возрасту:

Возраст	Всего человек	% к общему числу педагогических работников
До 30 лет	2	20%
От 30 лет	2	20%
От 55 лет	4	40%

#### 7.3. Методическая работа.

Методическая работа проводится в соответствии с планом работы на учебный год. Методические секции выполняют следующие функции:

- подготовка и проведение школьных методических мероприятий;
- участие в работе районных методических секций; - изучение, обобщение и внедрение передового педагогического опыта;
- включение преподавателей в творческий, педагогический поиск;
- повышение квалификации педагогических работников;
- отбор содержания и составление образовательных программ и программ учебных предметов с учетом вариативности и разноуровневого преподавания;
- организация взаимопосещения уроков с последующим их анализом;
- анализ итогов промежуточной и итоговой аттестации учащихся (контрольных уроков, зачетов, экзаменов);
- определение путей устранения недочётов в знаниях учащихся.

В течение 2022 года преподаватели ДШИ участвовали в районных методических мероприятиях. Преподаватели проводили открытые уроки и методические сообщения на районных методических секциях преподавателей ДМШ, ДХШ и ДШИ Кировского района Ленинградской области. Все методические наработки преподавателей являются результатом обобщения педагогического опыта и активно внедряются в учебный процесс.

#### 7.4. Повышение профессионального уровня педагогических работников.

Педагогические работники ДШИ повышают свою квалификацию в ГБУК ЛО «Дом народного творчества», ГАОУ ДПО «Ленинградский областной институт развития образования», других образовательных организациях дополнительного образования по повышению квалификации и переподготовки кадров.

В соответствии с утвержденным графиком в течение последних трех лет 8 работников обучались на курсах повышения квалификации и (или) прошли профессиональную

переподготовку по профилю педагогической или административно-хозяйственной деятельности, что составляет 100% от общего числа педагогических и административных работников ДШИ.

В 2022 году педагогические работники прошли курсы повышения квалификации по следующим программам:

1. Всероссийская научно-практическая конференция «Детская школа искусств – 2022: образование, управление, развитие» - 2 человека;
2. ГБУКЛО «Дом народного творчества» «Современные тенденции развития вокального эстрадного искусства» (40 академических часов) – 2 человека;
3. Рязанский центр повышения квалификации «Обучение приемам оказания первой помощи пострадавшим» (16 часов) – 10 человек.

#### 7.5. Учебно-методическое и библиотечно-информационное обеспечение реализации учебных планов.

Реализация учебных планов на 100% обеспечена необходимым количеством педагогических кадров с соответствующим образованием и квалификацией, а также программно-методическими комплексами (образовательными и учебными программами, учебными, методическими пособиями и т.д.). Учащиеся и преподаватели ДШИ полностью обеспечены учебной и учебно-методической литературой по каждой образовательной программе в соответствии с нормативными требованиями.

Библиотечный фонд ДШИ на 31.12.2022 г. составляет:

- всего количество экземпляров – 1834, из них учебных пособий – 1 680.

Библиотека располагает аудио и видеозаписями опер, балетов, симфонической, инструментальной и вокальной музыки в исполнении известных музыкантов; фильмами о выдающихся художниках, картинных галереях и т.д. Ежегодно проводится пополнение фонотеки и видеотеки. Учащимся и преподавателям предоставляется возможность получения соответствующей информации в современных форматах видеозаписи и хранения.

#### 7.6. Информационное обеспечение деятельности.

ДШИ формирует открытые и общедоступные информационные ресурсы, содержащие информацию о деятельности учреждения, и обеспечивает доступ к таким ресурсам посредством размещения их на информационных стендах и на официальном сайте ДШИ в сети Интернет: [dshi-naz.kult47.ru](http://dshi-naz.kult47.ru)

Задачи официального сайта ДШИ:

- предоставление наиболее полной информации о деятельности учреждения;
- формирование позитивного имиджа учреждения;
- систематическое информирование участников образовательных отношений о мероприятиях, проводимых в учреждении;
- презентация достижений учащихся и педагогического коллектива;
- создание условий для взаимодействия участников образовательных отношений и социальных партнеров учреждения;
- осуществление обмена педагогическим опытом с педагогическими работниками других образовательных учреждений.

Документы, регламентирующие организацию и осуществление образовательной деятельности, размещаются и обновляются на официальном сайте ДШИ в течение 10 рабочих дней со дня их создания, получения или внесения в них соответствующих изменений.

Педагогические работники, учащиеся и их родители (законные представители) имеют доступ к федеральным, региональным, муниципальным информационным источникам и электронным образовательным ресурсам, самостоятельно выходя через официальный сайт ДШИ по размещенным полезным ссылкам на Главной странице сайта.

Ссылки на сайт ДШИ размещены на официальных сайтах администрации Назиевского городского поселения и администрации Кировского муниципального района Ленинградской области.

С 2020 года активно развивается группа «Назиевская детская школа искусств» в социальной сети «ВКонтакте». В группе представлена актуальная информация для родителей и обучающихся по организации учебного процесса (расписание занятий, размещение информации по домашним заданиям по групповым предметам и т.д.), публикуются поздравления учащихся-победителей конкурсов и фестивалей, представлены видео-концерты и онлайн-выставки работ учащихся.

**Выводы:** В ДШИ сформирован квалифицированный педагогический коллектив, способный на высоком уровне решать задачи по обучению учащихся. Педагогические работники систематически повышают свою квалификацию, активно участвуют в методической работе, что способствует росту профессионального мастерства и компетентности педагогического состава. С целью обеспечения возможности восполнения недостающих кадровых ресурсов, ведения постоянной методической работы, получения консультаций, использования передовых педагогических технологий ДШИ взаимодействует с высшими и средними профессиональными учебными заведениями культуры и искусств Ленинградской области и Санкт-Петербурга. Информация о деятельности ДШИ доступна и соответствует требованиям законодательства об образовании по обеспечению информационной открытости и доступности образовательной деятельности.

## **8. Материально-техническая база ДШИ**

### 8.1. Наличие свидетельств о государственной регистрации права:

- Свидетельство о государственной регистрации юридического лица серия ЛО – 001 № 54633 выдано Кировским территориальным отделением Ленинградской областной Регистрационной палаты 26.08.2000;
- Выписка из единого государственного реестра прав на недвижимое имущество и сделок с ним, удостоверяющая проведенную государственную регистрацию прав от 28.11.2016 года  
Объект недвижимости: земельный участок, общая площадь 6835 кв.м.
- Свидетельство о государственной регистрации права 47 -АВ 681770 ль 23.11.2015 г вид права: оперативное управление; объект права: нежилая площадь 616,5 кв.м.

### 8.2. Характеристика площадей для ведения образовательной деятельности:

Двухэтажное нежилое отдельно стоящее здание, общая площадь – 616,5 кв.м. Имеются водопровод, канализация, центральное отопление. Центральный вход оборудован пандусом. В здании установлена система тревожной кнопки. Вокруг здания установлена металлическая ограда высотой 2 метра. Территория от калитки к центральному входу и вокруг крыльца вымощена тротуарной плиткой.

Для образовательной деятельности используются 8 учебных кабинетов, 2 административных кабинета (кабинеты директора и заместителя директора по АХЧ). Имеются вспомогательные помещения: библиотека, комната отдыха для преподавателей и обслуживающего персонала, кладовая для хранения музыкальных инструментов, 2 кладовые для хранения хозяйственного инвентаря, 6 туалетов.

### 8.3. Состояние материально-технической базы.

Материально-техническая база ДШИ соответствует санитарным, противопожарным нормам и нормам охраны труда. Техническими условиями для реализации образовательных программ в ДШИ является наличие:

- специально оборудованных учебных кабинетов, имеющих достаточную звукоизоляцию, для проведения индивидуальных и групповых занятий с учащимися;
- необходимого оборудования и современной учебной мебели для ведения учебного процесса, аудио и видео аппаратуры.

Учебные кабинеты своевременно ремонтируются. Пианино и рояли обслуживаются настройщиком музыкальных инструментов. ДШИ оснащена необходимым количеством музыкальных инструментов для обеспечения образовательного процесса, также имеются музыкальные инструменты, которые выдаются учащимся во временное пользование для домашних занятий. На занятиях по музыкальной литературе, слушанию музыки и изобразительное искусство используется мультимедийное оборудование. Освещение соответствует санитарно-гигиеническим нормам.

В здании установлена пожарная сигнализация и произведено подключение к Централизованной автоматизированной системе передачи извещений о возникающих пожарах и чрезвычайных ситуациях (ЦАСПИ). Два раза в год проводятся плановые учебные тренировки работников и учащихся по гражданской обороне и противопожарной безопасности.

#### 8.4. Проводимые работы по ремонту и модернизации помещений и оборудования.

В 2022 году были проведены следующие работы по ремонту помещений и оборудования:

##### **На средства местного бюджета:**

- проверка пожарных кранов и гидранта 4400,00 руб.
- ремонт промывочной системы и опресовки ИТП - 27 208,00 руб.

##### **На средства внебюджетного фонда:**

- ремонт пожарных кранов – 26100,00 руб.
- проверка огнесостава чердака – 8000,00 руб.

#### 8.5. Приобретение оборудования, музыкальных инструментов, мебели.

В 2022 году **на средства областного бюджета** приобретены:

- акустическая система 73,000 руб.
- электронная гармонь – 250000,00 руб.
- модульная мебель в музей народных инструментов – 276315,79 руб.

**на средства местного бюджета** приобретены:

- гитара акустическая (2 шт), трещотки, ложки, медиатры, струны для гитары – 49260,00

**на средства внебюджетного фонда** приобретены:

- костюм Деда Мороза – 23000,00 руб.

#### 8.6. Наличие оргтехники и технических средств обучения:

№ п/п	Наименование	Количество
1	Компьютер	2
2	Ноутбук	5
3	Копировальный аппарат «Laser Jet Pro»	1
4	Принтер	1
5	Факс	2
6	Телевизор	1

7	CD-проигрыватель	2
8	Усилитель	2
9	Микшерский пульт с усилителем 10-канальный INVOTONE XR 1200	1
10	Акустическая система (2 колонки)	1
11	Микрофон	5
12	Вокальная система	1

**Выводы:** Материально-техническая база ДШИ находится в удовлетворительном состоянии, учебный процесс оснащен необходимыми техническими средствами обучения, музыкальными инструментами. Приобретается новое оборудование, музыкальные инструменты, мебель. Проводится плановый косметический ремонт.

### 9. Внутренняя система оценки качества образования

Внутренняя система оценки качества образования – это форма сбора, системного учета, анализа, обработки и распространения качественной и своевременной информации об организации и результатах образовательной деятельности для эффективного управления, принятия обоснованных решений, поиска резервов повышения эффективности педагогической и управленческой деятельности.

Организацию и проведение мониторинга по системе оценки качества образования, обработку материалов, обобщение, анализ и распространение полученной информации о состоянии образовательного процесса осуществляет директор и педагогические работники.

Программа мониторинга качества образовательного процесса утверждается директором ДШИ. Результаты мониторинга качества образовательного процесса за учебный год рассматриваются на заседании Педагогического совета в конце учебного года.

Организационная структура, занимающаяся внутренней оценкой качества образования и интерпретацией полученных результатов, включает в себя: руководство ДШИ, Педагогический совет.

Объекты оценки качества образования образуют четыре основные группы:

- субъекты образовательной деятельности;
- образовательные процессы;
- условия осуществления образовательной деятельности;
- результаты образовательной деятельности.

Проведение оценки качества образования ориентируется на основные аспекты качества:

- качество результата;
- качество условий;
- качество программ.

Основными направлениями системы оценки качества подготовки обучающихся являются:

- анализ общего уровня усвоения обучающимися основных знаний, умений и навыков по всем предметам учебного плана;
- анализ уровня образования обучающихся в ходе текущей, промежуточной аттестаций;
- анализ качества образования на основе итоговой аттестации выпускников;
- анализ сохранности контингента обучающихся;
- анализ достижений обучающихся в творческих конкурсах различного уровня.

За 2022 год в ДШИ проведен анализ качества подготовки обучающихся на основании промежуточных и итоговой аттестаций. Результаты анализа учебных достижений обучающихся свидетельствуют:

- обучающиеся усваивают образовательные программы на должном уровне;
- сохраняется стабильность учебных достижений обучающихся;
- наблюдается стабильные показатели уровня обучения;



- наблюдается позитивная динамика достижений обучающихся в творческих конкурсах различного уровня.

Педагогическими работниками проводилась планомерная работа по выявлению и развитию способностей одаренных детей, которые успешно участвовали в конкурсах различных уровней, а также в концертной и выставочной деятельности. С целью анализа оценки качества деятельности педагогических кадров проводился контроль соответствия образования и преподаваемой дисциплины, наличия квалификационной категории и своевременного прохождения курсов повышения квалификации педагогическими работниками, проведения запланированной методической работы по секциям.

Результаты анализа оценки качества деятельности педагогических кадров показали:

- преподавание предметов, предусмотренных учебным планом, ведется педагогическими работниками, уровень образования и профессиональной квалификации которых соответствует требованиям квалификационных характеристик по должностям работников образования;
- педагогические работники систематически обучаются на курсах повышения квалификации, добросовестно относятся к выполнению своих должностных обязанностей;
- методическая работа педагогическим составом проводится в соответствии с планом работы ДШИ на текущий учебный год.

С целью анализа состояния образовательного процесса на заседаниях методических секций были проведены проверки выполнения образовательных программ, учебно - тематических планов с указанием сроков прохождения изученного материала.

В результате анализа документации за 2022 год, анализа прохождения программного материала на основе записей в журналах педагогических работников и аналитических отчетов руководителей структурных подразделений по четвертям выявлено:

- пройденный учебный материал, предусмотренный образовательными программами, изучен учащимися в необходимом объеме, соблюдается последовательность в его изучении.

В соответствии с предъявляемыми ФГТ рекомендациями по организации образовательного процесса успешно развивались творческие способности детей, преподавателями формировались индивидуальные образовательные планы обучения, использовался дифференцированный подход к каждому ребенку с целью создания максимально комфортных условий обучения и творчества.

С целью сохранности контингента, а также удовлетворения запросов родителей (законных представителей) обучающимся предоставлялась возможность выбора личного образовательного маршрута, в том числе с возможностью перехода на другую образовательную программу с учетом мнения Педагогического совета ДШИ, а также занятия по индивидуальному учебному плану. С целью анализа качества образовательных программ, реализуемых в ДШИ, и их соответствия требованиям законодательства об образовании, все программы рассматривались на методических секций и принимались на заседании Педагогического совета ДШИ в конце 2021-2022 учебного года для реализации в 2022-2023 учебном году; проводилась проверка оснащенности учебно-методическими комплексами по всем предметам учебного плана. С целью анализа качества условий осуществления образовательной деятельности, материально-технической базы, состояния учебно-методического обеспечения проводилась проверка оснащенности учебных кабинетов необходимым оборудованием и техническими средствами обучения; оснащенность средствами пожаротушения и медицинской аптечкой; оснащенность административных и иных помещений оргтехникой; оснащенность гардеробов, санузлов.

В результате выявлено, что материально-технические и учебно-методические условия соответствуют требованиям законодательства об образовании.

Одним из методов проведения оценочных процедур является анкетирование.

В октябре 2022 года была проведена проверка Независимой оценки качества условий осуществления образовательной деятельности организациями, осуществляющими

образовательную деятельность на территории Кировского муниципального района Ленинградской области.

Было опрошено:

№	Наименование организации	Итоговое значение	Критерий	Значение критерия, балл	Показатель	Значимость показателя %	Значение показателя, балл	Параметр	Значимость параметра %	Объем информации (кол-во, число удовл. получателей) (факт)	Объем информации (кол-во, число опрошенных) (норматив)	Значение индикатора, балл								
5	МУНИЦИПАЛЬНОЕ БЮДЖЕТНОЕ УЧРЕЖДЕНИЕ ДОПОЛНИТЕЛЬНОГО ОБРАЗОВАНИЯ "НАЗИЕВСКАЯ ДЕТСКАЯ ШКОЛА ИСКУССТВ"	93,9	1	93,5	1.1	30	80,74	1.1.1	50	20	20	100								
					1.1.2	50	43	70	61,49											
					1.2	30	100	1.2.1	100	4	6	100								
			2	99,09	2.1	50	100	98,18	1.3.1	50	54	54	55	98,18						
															1.3.2	50	54	55	98,18	
															2.1.1	100	5	5	100	
			2.2	50	98,18	2.2.1	100	54	55	98,18										
											3	78,91	3.1	30	60	3.1.1	100	3	5	60
											3.2									
			3.3	30	96,36	3.3.1	100	53	55	96,36										
			4	98,91	4.1	40	98,18	4.1.1	100	54	55	98,18								
													4.2	40	100	4.2.1	100	55	55	100
													4.3	20	98,18	4.3.1	100	54	55	98,18
			5	99,09	5.1	30	100	5.1.1	100	55	55	100								
													5.2	20	100	5.2.1	100	55	55	100
5.3	50	98,18											5.3.1	100	54	55	98,18			

Предложения и пожелания по улучшению качества условий оказания услуг

№	Наименование организации	Предложения
		Хотелось бы изменить кабинет в классе муз. литературы. Потому что в этом нету столов или опоры, чтобы записывать информацию
5	МУНИЦИПАЛЬНОЕ БЮДЖЕТНОЕ УЧРЕЖДЕНИЕ ДОПОЛНИТЕЛЬНОГО ОБРАЗОВАНИЯ "НАЗИЕВСКАЯ ДЕТСКАЯ ШКОЛА ИСКУССТВ"	Хочется новых музыкальных инструментов. Привлекать больше специалистов, чтобы расширять возможности и иметь возможность принимать больше детей

*Рейтинг независимой оценки качества условий оказания услуг организациями, осуществляющими образовательную деятельность*

№ п/п	Наименование организации	Интегральный показатель	Рейтинг
1.	МУНИЦИПАЛЬНОЕ БЮДЖЕТНОЕ УЧРЕЖДЕНИЕ ДОПОЛНИТЕЛЬНОГО ОБРАЗОВАНИЯ "КИРОВСКАЯ ДЕТСКАЯ МУЗЫКАЛЬНАЯ ШКОЛА"	95,70	1.
2.	МУНИЦИПАЛЬНОЕ БЮДЖЕТНОЕ УЧРЕЖДЕНИЕ ДОПОЛНИТЕЛЬНОГО ОБРАЗОВАНИЯ «ОТРАДНЕНСКАЯ ДЕТСКАЯ ШКОЛА ИСКУССТВ»	94,45	2.
3.	МУНИЦИПАЛЬНОЕ БЮДЖЕТНОЕ УЧРЕЖДЕНИЕ ДОПОЛНИТЕЛЬНОГО ОБРАЗОВАНИЯ "НАЗИЕВСКАЯ ДЕТСКАЯ ШКОЛА ИСКУССТВ"	93,90	3.
4.	МУНИЦИПАЛЬНОЕ БЮДЖЕТНОЕ УЧРЕЖДЕНИЕ ДОПОЛНИТЕЛЬНОГО ОБРАЗОВАНИЯ "СИНЯВИНСКАЯ ДЕТСКАЯ ШКОЛА ИСКУССТВ"	93,87	4.
5.	МУНИЦИПАЛЬНОЕ БЮДЖЕТНОЕ УЧРЕЖДЕНИЕ ДОПОЛНИТЕЛЬНОГО ОБРАЗОВАНИЯ "ШЛИССЕЛЬБУРГСКАЯ ДЕТСКАЯ ХУДОЖЕСТВЕННАЯ ШКОЛА"	91,80	5.
6.	МУНИЦИПАЛЬНОЕ БЮДЖЕТНОЕ УЧРЕЖДЕНИЕ ДОПОЛНИТЕЛЬНОГО ОБРАЗОВАНИЯ "ШЛИССЕЛЬБУРГСКАЯ ДЕТСКАЯ МУЗЫКАЛЬНАЯ ШКОЛА"	88,82	6.
7.	МУНИЦИПАЛЬНОЕ БЮДЖЕТНОЕ УЧРЕЖДЕНИЕ ДОПОЛНИТЕЛЬНОГО ОБРАЗОВАНИЯ "ПРИЛАДОЖСКАЯ ДЕТСКАЯ ШКОЛА ИСКУССТВ"	88,57	7.
8.	МУНИЦИПАЛЬНОЕ БЮДЖЕТНОЕ УЧРЕЖДЕНИЕ ДОПОЛНИТЕЛЬНОГО ОБРАЗОВАНИЯ "МГИНСКАЯ ДЕТСКАЯ ХУДОЖЕСТВЕННАЯ ШКОЛА"	88,34	8.

В целом, родителей учащихся устраивает качество обучения в ДШИ. Пожелания и замечания родителей всегда принимаются к сведению и решаются по мере возможности.

**Выводы:** Внутренняя система оценки качества образования функционирует в соответствии с Положением о внутренней системе оценки качества образования в ДШИ. Полученные данные анализируются на заседаниях Педагогического совета, планируется дальнейшая педагогическая и административная работа с учетом выявленных замечаний. По итогам проводимой работы в рамках внутренней системы оценки качества образования готовятся соответствующие документы (отчет о результатах самообследования, мониторинг качества образовательного процесса и др.), которые своевременно размещаются на официальном сайте ДШИ в сети Интернет: [dshi-naz.kult47.ru](http://dshi-naz.kult47.ru)

## 10. Общие выводы

Анализ организационно-правового обеспечения образовательной деятельности ДШИ показывает следующее:

- имеющаяся нормативная и организационно-распорядительная документация ДШИ соответствует действующему законодательству об образовании, нормативным требованиям, предъявляемым к организациям дополнительного образования, и уставу ДШИ;
- структура управления ДШИ соответствует нормативным требованиям;
- образовательные программы реализуются в ДШИ в соответствии с лицензией;
- оценка степени освоения образовательных программ, реализуемых в ДШИ, подтверждает достаточный уровень знаний обучающихся;
- выпускники ДШИ поступают в средние профессиональные и высшие образовательные учреждения культуры и искусств;

- педагогические работники ДШИ своевременно обучаются на курсах повышения квалификации в соответствии с утвержденным графиком;
- уровень учебно-методического и библиотечно-информационного обеспечения достаточен для полноценного функционирования образовательного процесса в ДШИ;
- ДШИ располагает необходимой материально-технической базой для осуществления образовательной деятельности.

Следует продолжать работу по совершенствованию:

- качества подготовки обучающихся;
- педагогического мастерства работников;
- учебно-методической, культурно-просветительской и воспитательной деятельности;
- материально-технической и учебно-методической базы ДШИ.