

**Муниципальное бюджетное учреждение дополнительного образования  
«Назиевская детская школа искусств»**

**Методическая работа  
«Развитие внутреннего слуха на уроках сольфеджио»**

Выполнила:  
преподаватель музыкально - теоретических дисциплин  
Фадеева Полина Владимировна

п. Назия

2020 г

## **Внутренний слух, его свойства.**

Роль внутреннего слуха для музыкального процесса, развития музыкальных и творческих способностей, развития любви к музыке и творчеству в целом – чрезвычайно велика.

Сохранилось большое количество высказываний деятелей искусства о важности работы над внутренним слухом. Например, Р. Шуман в книге «Жизненные правила для музыканта» писал: «Ты должен настолько себя развить, чтобы понимать музыку, читая её глазами».

Способность человека представлять себе музыку, слышать её не исполняя и реально не слушая её, воображать и переживать. Умение ясного представления музыкального текста в сознании, называется внутренним слухом.

Музыкальный слух является неотъемлемым умением для музыканта, поэтому роль сольфеджио в развитии слушателя и музыкальной личности велика.

Необходимо систематизировать упражнения. При правильной группировке и систематизации упражнений устраняются многие слуховые пробелы. Необходимо учитывать индивидуальный подход, и подбирать задания под способности каждого обучающегося.

В каждом упражнении поставлены свои задачи, некоторые из них:

- развитие чувства координации слуха и голоса при представлении и воспроизведении музыкального материала;
- развить различные навыки представления звуков и музыкального текста;
- расширить и увеличить масштаб представлений.

В упражнениях, которые применяются на уроках сольфеджио, представлены такие формы работы: развивающие навыки внутреннего слышания и пения, диктант, чтение с листа, слуховой анализ услышанного.

*Начнем с формирования представлений звуковысотного соотношения и развития внутренних представлений высоты звука.*

Интонационный слух является важной комплектующей музыкальных способностей.

Свойства интонационного слуха: способность воспринимать, запоминать и воспроизводить звуки разной высоты.

Первостепенное внимание при развитии внутреннего слуха музыканта уделяется изучению связей звуков, мелодическому слуху.

Среди подопечных могут попасться такие, которые не могут внутренне представить звучание, но и запомнить и повторить голосом отдельные сыгранные на инструменте звуки, то есть скоординировать голос и слух. Для исправления этого изъяна используются такие упражнения:

- пение мелодии про себя, вслух только отдельные или все тонические звуки;
- пение указанной части текста вслух, части – про себя;
- самостоятельное завершение учащимся музыкального построения на I ступени;
- игра нескольких звуков в доступном регистре, пение учеником первый или второй из них;
- игра звука в удобном для пения регистре, повторение его учеником по памяти, (так же в не удобном регистре).

Работа над внутренним слухом проводится параллельно с работой над музыкальной памятью и умением воспроизведения звуков.

Скорость реакций и прочность их на прямую зависит от образования слуховых рефлексов. Они бывают: *кратковременные* и *долговременные*.

Кратковременные – высота тональности сохраняется в памяти только в момент настройки на данную тональность, в последствии оно теряется. ,

Долговременное – для выработки долговременных рефлексов чаще всего используют звуковые (шумовые) помехи при реализации обучающимся упражнений и заданий, после которых процесс запоминания, предслышания, представления и сохранения происходит быстрее и становится прочнее.

Примеры таких заданий (упражнений):

- упражнение пение гаммы по цепочке. (Один ученик поет свою ступень вслух, следующий про себя)

- упражнение пение номеров по тактам. (Один ученик поет вслух первый такт, другой ученик поет второй такт про себя и тд.)
- Упражнение пение первого звука интервала про себя, второй звук вслух.

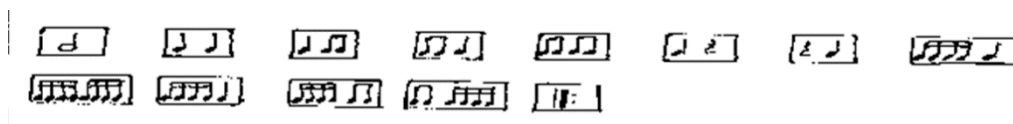


*Развитие координации мелодического и метроритмического внутреннего слуха.*

Метроритмический слух – является важным навыком музыканта, без него невозможно восприятие и представления музыки.

В работе над ритмом могут использоваться различные упражнения и приемы, например:

- проговаривание всеми учениками вместе и по одному ритмических фигур с использованием ритмических карточек (проговаривать можно с текстом и ритмослогами)



Из карточек можно составлять ритмические последовательности, которые так же прорабатываются.

- В старшем школьном возрасте можно использовать на уроках ритмические партитуры, исполняемые одним учеником (права, левая рука) или группами:



*Воспитание чувства тональной устойчивости.*

- развитие навыка сохранения тональности.
- осваивание альтерации ступеней, хроматических вспомогательных звуков.

#### *Развитие представлений окраски различных созвучий.*

После выработанного умения нахождения, запоминания тоники (I ступени), необходимо обратить свое внимание на умение ощущать тяготения неустойчивых ступеней в устойчивые (VII-I; II-I; IV-III; VI-V) опевание устойчивых, главных ступеней сверху вниз и снизу вверх, используя различные формы работы (устные - интонирование, письменные)

При воспитание внутреннего слуха огромную роль играет изучение интервалов. Для укрепления и запоминания окраски интервалов необходимо использовать упражнения в виде представлений соотношения ступеней основанных на ощущении интервалов:

- пение музыкального отрывка без ритма, обращая все внимание на соотношение звуков по высоте;
- один ученик поет устойчивый звук, другой – неустойчивый;
- представление разрешения вводных звуков после сыгранной первой ступени (тоники);
- пение гаммы целиком и тетрахордов от одного и того же звука, считая его II, III и т.д. ступенями;
- транспонирование музыкального материала на различные интервалы, для большего усвоения и закрепления мелодических интервалов.

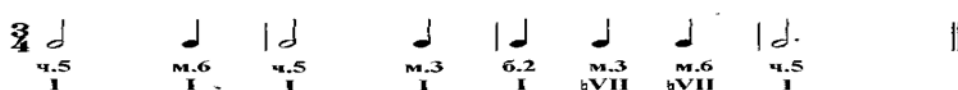
#### *Работа над чистотой интонирования интервалов.*

Данный вид работы один из самых важных и сложных на занятиях сольфеджио. Одна из главных причин отставания ученика и затруднение при интонировании – это слабость отработанных внутренних представлений. Для того чтобы создать прочную слуховую базу интонирования требуется

отработка четких слуховых представлений об интервалах и о взаимоотношениях лада.

*Задания на слуховое определение и представление окраски интервалов:*

- заучивание мелодического звучания по началу знакомых песен;
- пение одного и того же интервала вверх, вниз от различных звуков;
- пение интервала на два голоса, слушание чистоты выстраивания интервала;
- пение интервалов с гармоническим сопровождением;
- построение и пение интервальной цепочки на данный ритм:



*Задания на слуховое определение и представление интервалов по их ладовому значению:*

- пение гаммы в различные интервалы (терцию, сексту, затем в кварту, квинту).
- пение расходящуюся гамму от одного звука, обращая внимание на получающиеся интервалы;
- пение интервалов про себя или вслух, заполняя расстояние между крайними звуками как между ступенями гаммы (сверху вниз, снизу вверх).

*Задания на слуховое определение и представления звучания окраски аккорда:*

- определение на слух аккордов с целью отличить ладовую принадлежность, увеличенные и уменьшенные окраски аккордов;
- прослушивание и игра двух, трех аккордов для сравнения их окраски сначала в одном регистре, затем в разных;
- пение аккорда вчетвером, включая и выключая по одной партии, прослушивая создающиеся созвучия.

*Представление ладовых функций аккордов:*

- спеть главные трезвучия лада или их обращения с разрешением в тоническое трезвучие и его обращения
- спеть трезвучие и его обращения, разрешить, представив его одним из главных трезвучий или его обращений, определить тональность;
- прослушать последовательность аккордов и с последствием определить аккорды.

*Развитие умения предслышания и представления музыки.*

- *Представление незнакомого музыкального материала (чтение с листа);*

Чтение с листа - это активная форма проявления внутреннего слуха, где решаются различные задачи, например:

- внутреннее слышание и представление лада, как соотношение устойчивых и неустойчивых ступеней. Часть текста ученики поют про себя, часть – вслух. Можно петь мелодию про себя, а вслух только отдельные или все тонические звуки. Полезно петь мелодии ракоходом (с конца в начало);
- при чтении с листа останавливаться и пропевать начальную тонику, сравнивая с ней звук, на котором сделана остановка;
- вырабатывать представления высотного соотношения звуков, ступеней лада необходимо на мелодических интервалах.
- при пении с листа играть звуки, которые могут ему помешать; обучающийся должен помнить тонику и петь её правильно.
- выработка навыка полифонического исполнения. Две группы учеников читают с листа контрапунктом разные номера в одной тональности;

- *Представление прослушанного музыкального материала (диктант).*

После приобретения учащимися навыков по восприятию, представлению тоники, тональности, усвоению окраски интервалов и аккордов, можно перейти к более сложной работе – представлению сыгранных музыкальных построений, что говорит об объеме запоминания. Лучшим слуховым представлением является **ДИКТАНТ**.

Очень полезная работа при развитии объема памяти и слуховых представлений над достижением и сочинением различных построений по заданным схемам.

*Используют следующие упражнения:*

- игра начала мелодии – сочинение учеником продолжения или целиком мелодии по правилам структуры (подъем, спад, кульминация, скачок, заполнение);
- запись диктантов (лучше использовать образцы из музыкальной литературы);
- использование двухголосного построения – сочинение учеником продолжения.

*Скорость и прочность запоминания и представления музыки выражаются в упражнениях:*

- запись по памяти выученного номера для пения;
- запись по памяти диктанта с середины или последние два три такта;
- транспонирование диктанта, написанного по памяти;
- игра и запись в конце урока (или на следующий урок) по памяти написанного в начале урока диктанта.

Воспитание внутреннего слуха подразумевает в себе – развитие творческих навыков, то есть умение сочинять в уме законченные мелодии без помощи инструмента.

Внутренний слух – это музыкальная способность, представляющая самостоятельную разновидность музыкального слуха. Это более сложная способность, чем слух внешний.

Из-за сложности структуры внутренний слух чрезвычайно трудно поддается развитию. Практической работе по исправлению недостатков слуха необходима строго продуманная система упражнений и кропотливая, непрерывная работа по их выполнению.



Музыкальное развитие ученика во многом зависит от профессионализма учителя, который может сделать каждое упражнение на уроке осмысленным и интересным. Поддерживая эту музыкальную мотивацию, делая её более осмысленной, можно пробудить слуховые запасы любого ученика.